

Anwesenheitsdokumentation - Zuschauer - Sporthalle Volpertshausen



Liebe Sportfreunde,

gemäß der Corona-Kontakt-und-Betriebsbeschränkungsverordnung (CoKoBeV) sind wir verpflichtet Eure Anwesenheit in der Sporthalle Volpertshausen während des Spielbetriebs (Freundschafts- und Wettkampfspiele) des Handballbezirks Gießen zu dokumentieren.

Die Dokumentation wird 4 Wochen archiviert und kann von der Gemeinde bzw. dem Gesundheitsamtes zur Einsicht verlangt werden. Nach Ablauf der 4 Wochen wird die Dokumentation vernichtet.

Datum: _____ **Zeitraum:** _____

Spielklasse: Aktive: M-BzA F-BOL M-BzD

Jugend: wJA-BOL wJB-BOL wJC-OL wJD-BzA wJE-BzA Minis

Spielpaarung: TUS Vollnkirchen - _____

Sitzplatz im Block Nr:

Name, Vorname	
Straße	
PLZ/Ort	
Telefon-Nr.	
Em@il:	

Mit Abgabe des Anwesenheitsformulars erkläre ich die Hinweise für Zuschauer und Regelungen zur Umsetzung von Abstands- und Hygieneregeln, wie im Hygienekonzept für den Spielbetrieb des TUS Vollnkirchen zur Kenntnis genommen zu haben und diese einzuhalten. Das Hygienekonzept kann auf der Homepage des [TUS Vollnkirchen](#) eingesehen, heruntergeladen oder ausgedruckt werden



Anwesenheitsdokumentation - Zuschauer - Sporthalle Volpertshausen



Allgemeine Regelungen für Zuschauer bzw. Eltern und Begleitpersonen von Jugendspielern*innen

Vorbemerkung

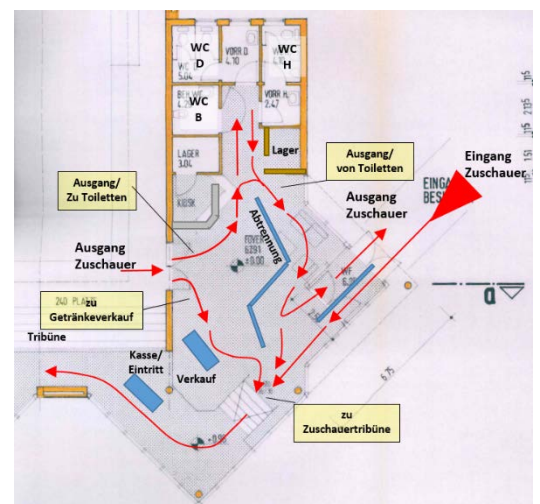
- Zuschauer sind zu den Spielen zugelassen, sofern es die aktuelle Situation der Corona-Pandemie zugelassen. Die Anzahl ist in einem Stufenplan (s.u.) geregelt. Anspruch auf einen Zuschauerplatz besteht nicht.
- Bei **Jugendspielen** werden für **Gastvereine 16 Plätze** vorgehalten, so dass ein Elternteil/Begleitperson pro Spieler in der Halle sein kann.
- Bei **Aktivenspielen** stehen für **Gastmannschaften ebenfalls 16 Plätze** (nur Stufe 1) zur Verfügung. Wenn das Kontingent bis 15 Minuten vor Anpfiff nicht ausgeschöpft wurde, werden die freien Plätze nach dem „first come-first serve“ Prinzip vergeben. In der **Stufe 2** sind **keine Zuschauer der Gastmannschaft** zugelassen.
- **Nach jedem Spiel verlassen alle Zuschauer die Halle.** Ein möglicher **Wiedereintritt** zum **nachfolgenden Spiel** erfolgt **nur über** den **Zuschauereingang**

Zugang zur Halle

- Der **Zugang zur Halle** erfolgt **über** den **Besucher-Eingang**.
- **Beim Betreten** der Halle sind die **Hände zu desinfizieren**, ein Spender steht im Eingangsbereich bereit.
- **Warteschlangen** sind zu **vermeiden, auf Abstand** ist zu **achten**.
- Zur **Dokumentation der Anwesenheit** und Nachverfolgung möglicher Infektionsketten muss jeder Zuschauer bei Ankunft ein **Anwesenheitsformular an der Eintrittskasse abgeben**. Zur Vermeidung von Warteschlangen kann ein entsprechender Vordruck von der Homepage des TUS heruntergeladen und vorab ausgefüllt werden. Ebenso liegen Anwesenheitsformulare auch im Außenbereich vor der Halle zum Ausfüllen vor Betreten der Halle bereit. Die Formulare werden zentral beim Vorstand des TUS Vollnkirchen gesammelt und für 4 Wochen aufbewahrt und können bei einem Verdachtsfall oder COVID-19 Fall abgerufen werden.

Wegeführung in der Halle

- Es existiert eine **Einbahnstraßen-Regelung**, die Laufwege sind mit Klebeband markiert bzw durch Abtrennungen vorgegeben.
- Der **Ausgang** erfolgt **entlang des Spielfeldes unterhalb der Tribüne** durch die **Türe ins Foyer**
- An Engstellen und Kreuzungspunkten ist auf Begegnungsverkehr zu achten. Es gilt die Vorfahrtsregel „rechts vor links“, Abstand ist zu halten.
- **Auf allen Wegen** in der Halle ist eine **Mund-Nasen Bedeckung zu tragen**. Nach Einnahme des Sitzplatzes kann diese abgenommen werden.
- Um zur Toilette oder Verkaufstheke zu gelangen, muss die Halle durch die **Türe zum Foyer verlassen** werden. Im Foyer teilen sich die Wege dann auf, rechts zu Getränkeverkauf bzw. links Toilette/Ausgang. Die Halle wird über die die Treppe zum Korridor oberhalb der Tribüne wieder betreten.



Bewirtung in der Halle

- Die Bewirtung erfolgt durch den Förderverein Handball Vollnkirchen e.V., dem auch die Entscheidung ob und in welchem Umfang eine Bewirtung stattfindet obliegt
- Eine Essensausgabe (auch Kuchenverkauf bei Jugendspielen) ist vorerst nicht vorgesehen
- Die Bewirtung erfolgt im Foyer. Der Weg dorthin folgt der oben beschriebenen Einbahnstraße-Wegeführung über die Türe ins Foyer.
- Die freiwilligen Helfer tragen während der Getränkeausgabe eine Mund-Nasen Bedeckung und Handschuhe

